

DAY TRADE PARA ANSIOSOS:

encontre a operação,
estrutur e vá para o

Walmart

Walmart ✨

**QUELLE NOTE NOUS
DONNEZ-VOUS AUJOURD'HUI?**
Complétez notre court sondage auprès de la clientèle à
SURVEY.WALMART.CA pour une
chance mensuelle de

WINNER
DEAUX DE 1000 \$

Informations s'appliquent,
pour connaître les détails

SALE 1189
COTE-VERTU BOUL.
SAINT-LAURENT, QC
H4R 1P8
514-832-1810
MP# 000684 TE# 05 TR# 05358
00000004011K
SPEA 005770022660
\$1.48/kg
\$3.42 D
\$1.68 E
\$5.10
SQUIS-TOTAL \$0.08
TPS 5% \$0.17
TVQ 9.975% \$5.35
TOTAL \$6.35
MCARD TEND \$6.35

***** 6584 I 1

MASTERCARD
APPROVAL # 010302
* REF 912000725048
PAYMENT SERVICE - A

AID 80000000041010
TC 3581AE73463F3338
* TERMINAL WATCJ010709
* Pin Verified

04/30/19 15:57:03

Walmart ✨

SÉRIE PRICE ACTION POR FELIPPE ARANHA

A entrevista que o mestre Al Brooks concedeu para o meu canal gerou grande repercussão, e um dos assuntos mais comentados foi em cima da brincadeira que ele fez com o “Trade do Walmart” (você encontra essa entrevista na íntegra em youtube.com/felippearanha).

O Al sempre fala que a paciência é um dos traços de personalidade mais importantes em um trader bem-sucedido, mas sabemos que essa é uma virtude rara de se encontrar na maioria das pessoas hoje em dia, já que a ansiedade é um dos males deste século. Por isso, eu perguntei qual seria o conselho dele para que um day trader iniciante aprendesse a ter paciência e não pulasse etapas, e a resposta foi descontraída e um tanto engraçada, conforme abaixo:

“encontre uma boa operação, estruture corretamente de modo que o alvo seja ao menos 2 vezes o tamanho do seu risco, vá ao Walmart (supermercado) e volte dali a uma ou duas horas para ver o que deu!”

Antes de chegar a essa conclusão, porém, ele desenvolveu o tema de maneira similar ao que ele já havia falado em materiais anteriores, e disse que os iniciantes em geral estão sempre tão desesperados para ganhar que acabam querendo colocar qualquer ganho mínimo no bolso, mesmo que no início da operação estejam tomando um risco muito maior do que esse ganho mínimo.

Por exemplo, se ele estiver vindo de uma sequência de 6 ou 7 perdas seguidas, ao entrar em uma nova operação na qual esteja arriscando \$10, se o mercado for apenas uns \$2 a seu favor, ele tende a colocar este pequeno ganho no bolso só para sentir o gostinho da vitória! Essa é uma estratégia perdedora e iria requerer uma taxa de acerto muito elevada ao longo do tempo, algo em torno de 80% a 90% para se tornar lucrativa, e é pouco provável que um iniciante consiga ganhar em 90% das vezes.

Por isso, ele fez algumas recomendações para quem está começando:

- Encontre um setup confiável;
- Descubra onde o stop tem de estar;
- Sempre busque um retorno que seja ao menos 2x o tamanho do seu stop (por exemplo, se você está arriscando \$5 em uma operação, coloque uma ordem OCO com stop de \$5 e ganho de \$10 – ordem OCO é aquela onde a primeira das ordens que for acionada cancela a outra);
- Vá ao supermercado;
- Volte em uma hora ou duas e veja o que deu.

Fazendo isso, talvez você venha a descobrir que em 40% do tempo você ganhará \$10, talvez em 20% ou 30% do tempo você perderá os \$5, e o restante do tempo você irá ganhar um pouquinho ou perder um pouquinho, pois o mercado ainda estará por volta do seu preço de entrada quando você voltar do supermercado. Essa é a estratégia do Walmart.

Obviamente você não precisa ir ao supermercado, o que ele quis dizer foi: monte a operação e saia da tela por algum tempo! (a partir de umas 10 barras do seu tempo gráfico)

Pode parecer uma estratégia meio idiota e acredito que traders mais experientes dificilmente irão precisar desse tipo de subterfúgio, mas a verdade é que muitos traders são os vilões das suas próprias operações, pois acabam pensando demais e tomando decisões erradas, em especial quando são iniciantes e ainda não têm muita experiência. Nesse caso, usar esse tipo de estratégia tira um dos elementos da equação durante o seu aprendizado, que é a análise da continuidade da operação após você entrar no trade, e isso reduz o stress e a ansiedade.

Isso permite que você possa, durante alguns meses, se concentrar em aprender a elaborar bons planos pré-entrada, que basicamente consistem em ler bem o contexto, buscar boas entradas, escolher bons pontos de stop e alvos que sejam ao menos 2 vezes o tamanho do risco. Com o passar do tempo, uma vez que você já esteja craque em encontrar oportunidades e elaborar bons planos iniciais, daí sim você pode se concentrar em aprender a modificar o plano após a entrada, tomando decisões conforme novas barras vão se desenvolvendo após a sua entrada.

“Pessoas hoje em dia são impacientes, e é difícil para alguém impaciente aguentar 9 horas na frente do computador e apenas operar 2 ou 3 vezes durante 9 horas... por isso, ir para o Walmart é uma boa dica.”

Não se sinta mal se você perceber que realmente precisa sair da frente da tela por uma ou duas horas, pois a duração do pregão brasileiro de minis é de 9 horas, e, dado que a maioria das pessoas é impaciente, há grande chances de que você também seja. Não é nada fácil aguentar tantas horas na frente de uma tela aguardando uma boa entrada, em especial caso você já esteja negativo no dia. Como eu coloquei na entrevista, aguardar um período de 9 horas para fazer apenas duas ou três operações, pode ser um exercício doloroso, e a estratégia de sair da frente da tela pode ajudar nesse sentido, até que você ganhe experiência.

Pois bem, aproveitando o que o Al disse, nessa semana fiz uma experiência para mostrar aos meus alunos o que ele quis dizer com a estratégia Walmart. Para tanto, neste exemplo que segue abaixo:

- Fiz uma leitura lógica do contexto e concluí que era um bom nível para se comprar;
- Encontrei uma boa operação no nível do fechamento da barra 41 (linha horizontal verde pontilhada, marquei no gráfico a entrada com um pequeno retângulo verde);

- coloquei uma ordem OCO, com um stop alguns ticks abaixo da barra 40 (linha horizontal vermelha pontilhada abaixo dos preços) e um alvo equivalente a duas vezes o tamanho desse stop (linha horizontal vermelha pontilhada acima dos preços, que marquei também como linha azul clara horizontal), onde a primeira ordem que fosse atingida (o stop ou o alvo) automaticamente cancelaria a outra ordem;
- Fui almoçar e voltei em pouco mais de 50 minutos (nem lembrei da operação durante o almoço);
- Meu alvo foi atingido durante a barra 52, cerca de uma hora após a entrada na barra 40, e a ordem stop foi automaticamente cancelada.



Caso você também tivesse entrado, também conseguiria ter feito este mesmo trade com esse gerenciamento simples, buscando uma entrada que parecesse lógica, usando um stop alguns ticks abaixo do candle que deu o sinal, alvo 2 vezes o tamanho do stop, tamanho de lote máximo dentro do seu gerenciamento de risco para o dia, sem escalar, sem saídas antecipadas e iria confiar em seu stop, sem medo, durante ao menos uma hora (claro, para isso você precisa de outro elemento que ele citou na entrevista e bastante utilizado por nós no método que é o “tamanho eu não ligo”).

O interessante é que cada trader poderia ter enxergado uma razão diferente para entrar e, ainda assim, independentemente do motivo da entrada, se tivesse gerenciado de maneira semelhante, teria obtido o mesmo resultado! Abaixo seguem algumas leituras diferentes que teriam levado à mesma entrada:

*SE VOCÊ TIVER DIFICULDADES EM ENTENDER OS TERMOS MAIS TÉCNICOS ABAIXO, ESTES PADRÕES E CONCEITOS VOCÊ ENCONTRA NO GLOSSÁRIO DO PORTAL PRICE ACTION E NO LIVRO “TRENDS”, DO AL BROOKS, A SER LANÇADO EM BREVE PELA EDITORA TIMING. WWW.TIMING.COM.BR

Leitura 1 – Fundo Duplo e MM (Movimento Projetado)

Na figura abaixo, possível Fundo Duplo (entre as barras 6 e 40, e ainda talvez MTR). Neste método, o segundo fundo não precisa ser no mesmo nível do anterior) após bater o objetivo do Movimento Projetado abaixo do Triângulo rosa (segmento horizontal vermelho próximo à barra 39), mas a queda das barras 33 a 38 foi forte, composta de uma sequência de fortes barras de baixa onde cada nova barra fazia uma mínima e uma máxima mais baixa do que a barra anterior e fechava com um corpo de baixa significativo e abaixo da metade da barra. Com tanta força, você não precisa entrar no primeiro candle de reversão e poderia esperar uma “Segunda Entrada” (2nd entry), que ocorreu após a barra 40 e ainda deixou um Micro Fundo Duplo entre as barras 40 e 42 para melhorar a probabilidade dos compradores. A entrada seria no fechamento ou acima de qualquer uma dessas barras. Para gerenciar, bastava você determinar o stop, calcular onde seria o alvo 2x1, colocar uma ordem OCO e sair da frente da tela por uma hora:



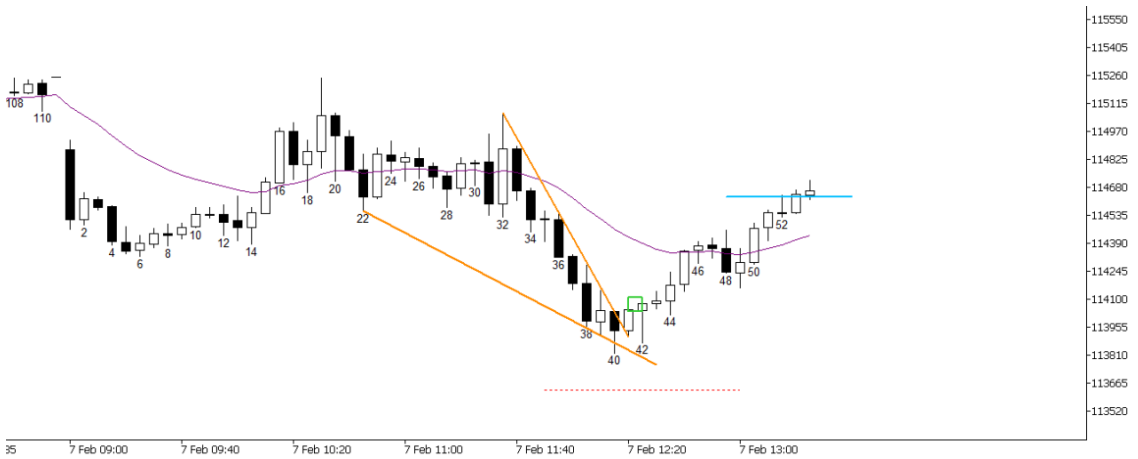
Leitura 2 – Ch Overshoot (falha na tentativa de ultrapassar o canal) e H2 (segunda tentativa de retomar para cima)

Abaixo, uma outra leitura possível de entrada seria baseada na falha de rompimento abaixo da linha de canal azul (ch overshoot). A barra 39 rejeitou a linha de canal pela primeira vez (não é necessário que tenha tocado, pois estava próxima o suficiente), e a barra 40 fechou acima do ponto médio dela própria (metade da barra) e rejeitou a linha pela segunda vez. A compra seria com uma ordem stop acima da barra 40 ou, melhor ainda, acima da barra 41, pois ela tinha a vantagem adicional de ter sido uma barra de alta. Se você perdeu essa entrada, ainda poderia comprar o fechamento da barra 42 ou acima dela, e, independentemente de qual dessas entradas você escolhesse, o seu gerenciamento seria igual ao que citei anteriormente.



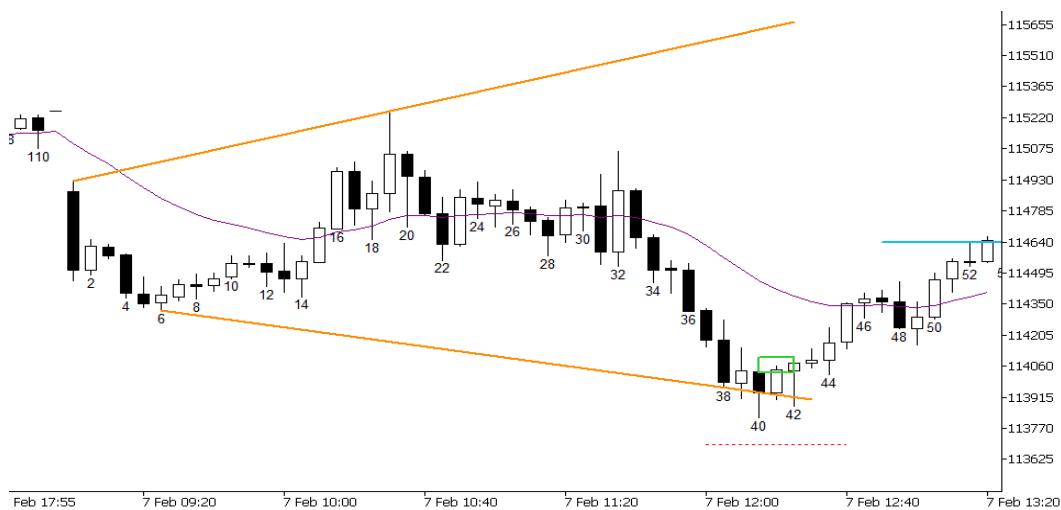
Leitura 3: - Cunha (Wedge) e H2

Outra maneira de encontrar a mesma operação: a mesma H2, com a mesma barra 40 como barra de sinal (SB) só que dessa vez enxergando que está rejeitando a linha da Wedge (Cunha) laranja. Aliás, ao invés de chamar de wedge, você também poderia dizer apenas que foi uma falha em ultrapassar a linha de canal laranja, e o efeito prático para o seu trade seria o mesmo, independentemente de como você chamasse.



Leitura 4 – Triângulo Expandido

A mesma coisa se aplicaria caso você tenha lido o contexto como um mercado lateral em forma de Triângulo Expandido:



Leitura 5: Colocando tudo junto ficou assim:

Em todas as leituras, talvez você tivesse enxergado e adicionado variações em cima da mesma coisa... por exemplo, poderia considerar ou não que atingiu o Movimento Projetado que falei na leitura 1, q falhou abaixo da mínima da barra 39, que falhou abaixo da mínima do dia...

Então, em uma leitura completa utilizando todos os elementos que falei nas leituras anteriores, ficaria assim, usando agora os termos técnicos que você aprendeu acima para simplificar:

Contexto dado pelo Fundo Duplo (6,40), com a perna mais recente em forma de wedge (22, 38, 40), rejeitando a linha de canal azul (paralela à linha de tendência formada pelas máximas da 19 com a 32), tudo isso ocorrendo após atingir o objetivo do movimento projetado após o rompimento do triângulo rosa.

O timing de entrada foi dado na falha abaixo da mínima da barra 40, na H2 da 40 ou 41, acima da barra de alta 41, no fechamento ou acima da 42, no toque da linha de canal azul (que também era uma linha de Triângulo Expandido) já que a 39 tinha sido uma barra de alta, na mínima da barra 39 ou até mesmo na mínima da 43 ou no fechamento da 44.



Conclusão

Não importa tanto qual desses setups você escolheu, e você não precisaria ter enxergado todos os elementos que falei acima (ou mesmo outros que eu não citei), mas era importante que você tivesse enxergado ao menos algum deles para determinar o contexto e outro para te dar o momento da entrada, e em qualquer desses casos o seu preço médio e o seu stop seria bem parecido com o da minha operação.

A partir daí, você poderia usar a “Estratégia do Supermercado” que o mestre Al Brooks comentou. Para isso, se você estivesse arriscando “R”, bastaria colocar uma ordem OCO com um alvo equivalente a “2R”, sair da frente da tela e voltar umas 10 ou 12 barras depois para ver o que deu.

Em muitos casos você irá estopar, mas ao menos você ficará menos ansioso e evitará fazer besteiras enquanto a operação se desenrola, podendo usar essa energia para focar em aprender como ler bem o contexto, encontrar boas entradas e estruturar suas operações corretamente

Este é um artigo da série:

PRICE ACTION

Confira os demais artigos dessa série:

▀ [OPERAÇÕES CONTRA A TENDÊNCIA: COMO SE LIVRAR DESSE ERRO INFANTIL QUE ESTÁ DRENANDO A SUA CONTA?](#)

▀ [SUPORTES E RESISTÊNCIAS MENOS ÓBVIOS BASEADOS EM PRICE ACTION](#)



Sobre Felipe Aranha

Representante oficial do Al Brooks no Brasil, Felipe Aranha iniciou no mercado financeiro em 1998, trabalhando em corretoras importantes como a Hencorp-Commcor, Termo Commodities, CM Capital Markets, Interfloat HZ entre outras, negociando derivativos de commodities para clientes institucionais nas bolsas de NY, Londres e na BM&F. É Bacharel em Administração de Empresas pela FGV/EAESP, com especializações em Corporate Finance e Mercados de Capitais, além de passagens pelas Universidades do Texas e HEC-Paris. Conheceu o método Al Brooks em 2009, e desde então estuda, respira e opera Price Action todos os dias. Em 2018 fundou o Portal Price Action para difundir a metodologia, site que em menos de um ano já contava com 12 mil membros entusiastas do método. Em 2019 comandou a equipe que traduziu o livro Tendências, do Al Brooks.

contato@priceaction.com.br
Portal Price Action
www.priceaction.com.br